

Naše zn. 963/2021-SŽ-SSV-Ú3  
Listů/příloh 1/0

Vyřizuje Ing. Radomíra Rečková

Mobil +420 725 744 197  
E-mail Reckova@spravazeleznic.cz

Datum 20. ledna 2021

**Uveřejněno na profilu zadavatele**

**Věc: Adamov – Blansko, BC**

Vysvětlení/ změna/ doplnění zadávací dokumentace č. 3  
ve smyslu § 98 a § 99 zákona č. 134/2016 Sb., o zadávání veřejných zakázek, ve znění  
pozdějších předpisů (dále jen „ZZVZ“)

Zadavatel tímto podává vysvětlení/ změnu/ doplnění zadávací dokumentace k výše uvedené  
veřejné zakázce bez předchozí žádosti.

**Díl 1 - Požadavky a podmínky pro zpracování nabídky**

**Část 2 – Pokyny pro dodavatele č. j. 15292/2020-SŽDC-SSV-Ú3**

**Kapitola 8. - POŽADAVKY ZADAVATELE NA KVALIFIKACI**

**8.5 Technická kvalifikace – seznam stavebních prací, odst. 3, bod 4:**

ruší se text:

- *nejméně jedna nejvýznamnější stavební práce musí zahrnovat novostavbu nebo rekonstrukci nebo opravu **trakčního vedení** se souhrnnou délkou traťového úseku nejméně **3 km**, a to v hodnotě nejméně **23 000 000,- Kč** bez DPH (uvedená částka se vztahuje k hodnotě novostavby nebo rekonstrukce nebo opravy trakčního vedení, nikoli k hodnotě nejvýznamnější stavební práce, tj. zakázky jako celku);*

a nahrazuje se novým textem v tomto znění:

- *nejméně jedna nejvýznamnější stavební práce musí zahrnovat novostavbu nebo rekonstrukci nebo opravu **trakčního vedení** se souhrnnou délkou traťového úseku nejméně **3 km**, nebo v železniční stanici s minimálním počtem 6 ks výhybek, a to v hodnotě nejméně **23 000 000,- Kč** bez DPH (uvedená částka se vztahuje k hodnotě novostavby nebo rekonstrukce nebo opravy trakčního vedení, nikoli k hodnotě nejvýznamnější stavební práce, tj. zakázky jako celku);*

**Díl 1 - Požadavky a podmínky pro zpracování nabídky**

**Část 2 – Pokyny pro dodavatele č. j. 15292/2020-SŽDC-SSV-Ú3**

**Kapitola 8. - POŽADAVKY ZADAVATELE NA KVALIFIKACI**

**8.6 Technická kvalifikace – seznam odborného personálu, odst. 2, písm. i):**

ruší se text písm. i):

- i) *specialista (vedoucí prací) na trakční vedení***
- *minimálně středoškolské vzdělání;*

- *nejméně 5 let praxe v oboru své specializace (trakční vedení) při provádění staveb;*
- *zkušenost s realizací alespoň jedné zakázky - stavby železničních drah, jež zahrnovala novostavbu nebo rekonstrukci nebo opravu trakčního vedení trati se souhrnnou délkou traťového úseku nejméně **3 km**, a to v hodnotě nejméně **23 000 000,- Kč** bez DPH (částka Kč se vztahuje k hodnotě novostavby nebo rekonstrukce nebo opravy trakčního vedení, nikoli k hodnotě zakázky jako celku), a to v posledních 10 letech před zahájením zadávacího řízení;*
- *musí předložit doklad o autorizaci v rozsahu dle § 5 odst. 3 písm. e) autorizačního zákona, tedy v oboru technologická zařízení staveb;*

a nahrazuje se novým textem v tomto znění:

**i) specialista (vedoucí prací) na trakční vedení**

- *minimálně středoškolské vzdělání;*
- *nejméně 5 let praxe v oboru své specializace (trakční vedení) při provádění staveb;*
- *zkušenost s realizací alespoň jedné zakázky - stavby železničních drah, jež zahrnovala novostavbu nebo rekonstrukci nebo opravu trakčního vedení trati se souhrnnou délkou traťového úseku nejméně **3 km**, nebo v železniční stanici s minimálním počtem 6 ks výhybek, a to v hodnotě nejméně **23 000 000,- Kč** bez DPH (částka Kč se vztahuje k hodnotě novostavby nebo rekonstrukce nebo opravy trakčního vedení, nikoli k hodnotě zakázky jako celku), a to v posledních 10 letech před zahájením zadávacího řízení;*
- *musí předložit doklad o autorizaci v rozsahu dle § 5 odst. 3 písm. e) autorizačního zákona, tedy v oboru technologická zařízení staveb;*

**Díl 1 - Požadavky a podmínky pro zpracování nabídky**

**Část 2 – Pokyny pro dodavatele č. j. 15292/2020-SŽDC-SSV-Ú3**

**Kapitola 9. - DALŠÍ INFORMACE/DOKUMENTY PŘEDKLÁDANÉ DODAVATELEM V NABÍDCE**

**9.3 Poddodavatelské omezení – odst. 4, odrážka 5, bod 3:**

ruší se text:

- *nejméně jednu nejvýznamnější stavební práci, jež zahrnovala novostavbu nebo rekonstrukci nebo opravu **trakčního vedení** se souhrnnou délkou traťového úseku nejméně **3 km**, a to v hodnotě nejméně **23 000 000,- Kč** bez DPH (uvedená částka se vztahuje k hodnotě novostavby nebo rekonstrukce nebo opravy trakčního vedení, nikoli k hodnotě nejvýznamnější stavební práce, tj. zakázky jako celku);*

a nahrazuje se novým textem v tomto znění:

- *nejméně jednu nejvýznamnější stavební práci, jež zahrnovala novostavbu nebo rekonstrukci nebo opravu **trakčního vedení** se souhrnnou délkou traťového úseku nejméně **3 km**, nebo v železniční stanici s minimálním počtem 6 ks výhybek, a to v hodnotě nejméně **23 000 000,- Kč** bez DPH (uvedená částka se vztahuje k hodnotě novostavby nebo rekonstrukce nebo opravy trakčního vedení, nikoli k hodnotě nejvýznamnější stavební práce, tj. zakázky jako celku);*

**Opravená Část 2 – Pokyny pro dodavatele č. j. 15292/2020-SŽDC-SSV-Ú3 je součástí příloh.**

**Dotaz č. 27:****SO 26-10-03 Žst. Adamov - Žst. Blansko, ochrana a přeložky sděl.kabelů cizích operátorů**

Stavební objekt řeší ochranu a přeložku kabelových sítí CETINu. V dokladové části se nachází vyjádření společnosti CETIN a.s., že přeložení si zajistí tato společnost. V souvislosti s tím se ptáme, zda má dodavatel tento objekt zahrnout do své cenové nabídky.

**Odpověď:**

*V rámci předmětného SO dochází k drobnému stranovému posunutí kabelu a jeho ochraně. Vzhledem k tomu, že se jedná o drobnou úpravu bez přerušení kabelu, není nutné uzavírat smlouvu na překládku a bude řešeno jako ochrana SEK (dle vyjádření 213.03 této PD - společnosti CETIN). Z tohoto důvodu je SO 26-10-03 součástí cenové nabídky.*

**Dotaz č. 28:**

Pro podání nabídek dosud platí lhůta stanovená v Pokynech pro dodavatele, která činí 5. 2. 2021. S ohledem na níže uvedené skutečnosti si Vás dovoluujeme požádat o prodloužení lhůty pro podání nabídek o 10 pracovních dní:

Jedná se o komplexní veřejnou zakázku velkého rozsahu.

Od dodavatelů a jejich případných poddodavatelů se očekává, že pečlivě prostudují a splní všechny pokyny, termíny a podmínky obsažené v zadávacích podmínkách veřejné zakázky.

Pro tyto úkony a mnoho dalších spojených se zpracováním nabídky je nutné zajistit kvalifikovaný personál včetně osob k prokázání chybějící kvalifikace.

Zhotovení stavby musí být provedeno v koordinaci s připravovanými, případně aktuálně realizovanými akcemi a to i dalších investorů, které přímo s předmětnou akcí souvisí nebo ji mohou ovlivnit.

Zpracování nabídky je zajišťováno za zvláštních okolností nouzového stavu.

**Odpověď:**

*S ohledem na změnu zadávací dokumentace, kterou zadavatel provedl bez ohledu na podané žádosti, dochází k prodloužení lhůty pro podání nabídek o celou její původní délku.*

**Dotaz č. 29:**

Při kontrole PD části G.4 Geodetický podklad pro projektovou činnost je v G.4.1 Technická zpráva.pdf uvedeno, že celá část G.4 je zpracována podle jiných právních předpisů a bude ji nutné kompletně zpracovat tak, aby byla v souladu s platnými předpisy v době uzavření SOD pro realizaci stavby.

Jedná se o kompletní předělání výkresů a tabulek v části G.4.2 - G.4.6?

Na předchozích stavbách jsme se s tímto požadavkem nesetkali, mohly by zadavatel upřesnit či konkretizovat rozsah prací v jednotlivých částech G.4.2 - G.4.6. a uvést k jakému datu platnosti předpisů je dokumentace zpracována?

**Odpověď:**

*Název „Geodetický podklad pro projektovou činnost zpracovaný podle jiných právních předpisů“ vychází z názvu, který byl uveden ve vyhlášce ke stavebnímu zákonu v době odevzdání dokumentace. Jinými právními předpisy jsou zde myšleny předpisy Správy železnic, normy, zákon o zeměměřičství, apod.*

*Poznámka o zpracování dokumentace tak, aby byla v souladu s platnými předpisy v době uzavření SOD pro realizaci stavby, se týká pouze části G.4.6 Geodetické a mapové podklady a jedná se především o úpravu zaměření skutečného provedení stavby a stávajících podkladů tak, aby splňovaly podmínky pro předání na SŽG.*

**Dotaz č. 30:**

SO 26-19-09 – pol. č. 15 - INJEKTOVÁNÍ NÍZKOTLAKÉ Z JÍLOVITÝCH POJIV NA POVRCHU – 0,074m<sup>3</sup>, v soupisu prací je v specifikaci uvedeno, že vrty jsou vykázány v jiné položce (261, 262). Položka vrtů v soupisu prací chybí. Doplní zadavatel soupis prací?

**Odpověď:**

*Byla doplněna položka 261512 pro vrty v rozsahu dle opraveného soupisu prací.*

**Dotaz č. 31:**

SO 26-19-36 – pol. č. 15 - VRTY PRO KOTV, INJEKT, MIKROPIL NA POVR TŘ V A VI D DO 80MM – 10,8m, výpočet v soupisu prací uvádí 27x0,4m, ale podle výkresu 2.4.2 jde o 27 ks kotev délky 4,0m, tzn., že správné množství položky by mělo být 108m. Který údaj je správný, opraví zadavatel soupis prací?

**Odpověď:**

*Délka 0,4 m je vrt ve stávajícím betonovém dříku. Ve výkazu nebyly uvedeny výměry pro vrty v podloží.*

*Soupis prací byl upraven. Odpovídajícím způsobem byl upraven i soupis prací SO 26-19-37.*

**Dotaz č. 32:**

SO 26-19-36 – pol. č. 26 a 36 – podle našeho názoru se jedná o duplicitu položek, jde o sanaci kapes zábradlí. Pokud tomu tak není, může zadavatel přesně specifikovat obě položky?

**Odpověď:**

*Dotaz je zřejmě směřován na pol. č. 26 (45747) a pol. č. 55 (R6262). Tyto se týkají kapes zábradlí. Obsahem pol. č. 55 (R6262) je sanace kapes zábradlí na ponechávané části stávající zdi. Pol. č. 26 (45747) je zalití sloupků na nové (případně přestavované) části zdi – viz TZ kap.5.7.2. Soupis prací byl upraven, aby předpokládaný počet odpovídal dokumentaci. Odpovídajícím způsobem byl upraven i soupis prací SO 26-19-37.*

*Položka č. 36 (711132) se týká izolací, nikoliv kapes zábradlí.*

**Dotaz č. 33:**

SO 26-19-36 – pol. č. 47 - ŘEZÁNÍ ŽELEZOBETONOVÝCH KONSTRUKCÍ – 18,375 m<sup>2</sup>, v projektu navržené řešení je podle informací specializovaných firem technicky neproveditelné, z důvodu nedostatku místa pro pilu a její upevnění. Může zadavatel (projektant) vyjasnit, jak si dané řešení představuje a s jakou technikou počítal?

**Odpověď:**

*Dotaz je zřejmě směřován na pol. č. 46 (91914). Jejím obsahem je zřízení ozubu ve stávající betonové římse pro ukončení izolace podle detailu na výkrese 2.4.2. Jedná se o horizontální řez hloubky 20 mm a odebrání betonu pod ním pro vytvoření trojúhelníkového zářezu proměnné hloubky 0 - 20 mm. Předpokládalo se použití ručního náradí. Připouští se použití jiného způsobu (frézování, broušení, kombinace s nařiznutím) v závislosti na zvyklostech a vybavení zhotovitele. Konkrétní postup bude předmětem samostatného TP předloženého před zahájením prací k odsouhlasení TDI.*

**Dotaz č. 34:**

SO 26-19-37 – pol. č. 37 - ŘEZÁNÍ ŽELEZOBETONOVÝCH KONSTRUKCÍ – 38,25 m<sup>2</sup>, v projektu navržené řešení je podle informací specializovaných firem technicky neproveditelné, z důvodu nedostatku místa pro pilu a její upevnění. Může zadavatel (projektant) vyjasnit, jak si dané řešení představuje a s jakou technikou počítal?

**Odpověď:**

*Obsahem pol. č. 37 (91914) je zřízení ozubu ve stávající betonové římse pro ukončení izolace podle detailu na výkrese 2.4.2. Jedná se o horizontální řez hloubky 20 mm a odebrání betonu pod ním pro vytvoření trojúhelníkového zářezu proměnné hloubky 0 - 20 mm. Předpokládalo se použití ručního náradí. Připouští se použití jiného způsobu (frézování, broušení, kombinace s nařiznutím) v závislosti na zvyklostech a vybavení zhotovitele. Konkrétní postup bude předmětem samostatného TP předloženého před zahájením prací k odsouhlasení TDI.*

**Dotaz č. 35:**

V rámci „Vysvětlení, změna, doplnění ZD č. 1; Dotaz č. 13“ jsme se dotazovali na únosnost silničního mostního objektu, převádějícího obslužnou komunikaci ze sil. II/379 do průmyslového areálu (Klamova huť) a dále na možnosti a případné omezení jeho využití pro těžkou staveništní dopravu (souhlas správce mostu apod.). Na tyto otázky nám nebylo odpovězeno, prosíme tedy o nápravu.

**Odpověď:**

*S pojezdem silničního mostku do Klamovy hutě těžkou staveništní dopravou není v ZOV uvažováno. Přejezd této techniky je navržen po pláni železničního tělesa v ose koleje č. 2.*

**Dotaz č. 36:**

V rámci „Vysvětlení, změna, doplnění ZD č. 1; Dotaz č. 11“ jsme se dotazovali na přednostní dokončení úseku tratě od TNS Blansko – žst. Blansko, který současně slouží jako jediná přístupová cesta při realizaci mostních objektů SO 26-19-16 (km 177,699) a SO 26-19-17 (km 177,734). V odpovědi na tento dotaz je rozpor v termínu dokončení tohoto úseku. Je zde jednak uvedeno „před termínem 06/2022“ a dále pak, že realizace mostů může probíhat v nickolejně výluce do 30.06.2022. Prosíme o opravu tohoto rozporu a sdělení skutečného požadovaného termínu dokončení zmíněného úseku. I v případě platnosti pozdějšího termínu dokončení úseku (30.06.2022), však není, dle našeho odborného názoru, možné časově stihnout dokončit oba uvedené mosty před zrušením jediné přístupové cesty k nim. Jednak musí být tyto objekty realizovány postupně jeden po druhém (přístup k nim pouze z jedné strany), jednak se v obou případech jedná o časově náročné konstrukce monolitické, založené na mikropilotách a vyžadující splnění určitých technologických časů a jednak není možné (jak chybně uvádíte v odpovědi) realizovat práce nejprve v TK č. 2 (od 01. 10. 2021), a potom (po

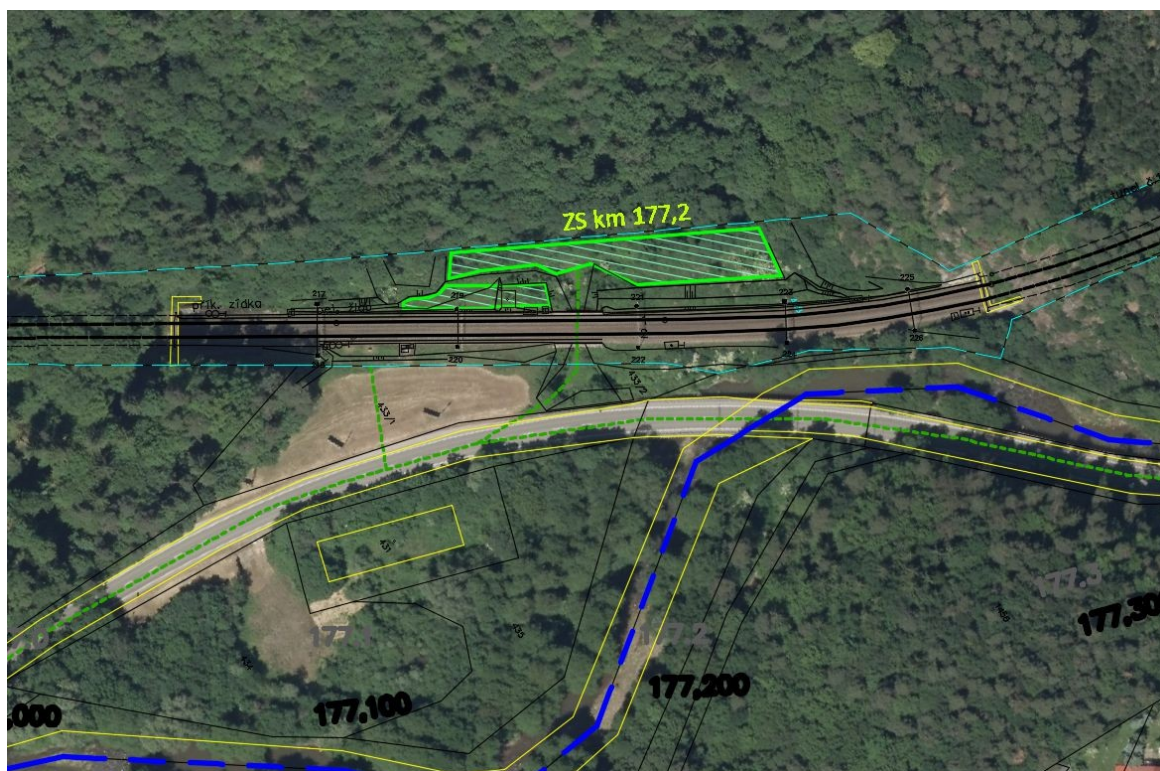


zahájení nickolejného provozu od 12.12.2021 – reálně však, vzhledem k očekávaným klimatickým podmínkám v tomto období a potřebě využití TK č. 1 pro návoz materiálu k vybraným SO, nejdříve od 01.03.2022) v TK č. 1. Projektová dokumentace obou SO totiž uvažuje s výstavbou v 1 etapě bez nutnosti předchozího zřízení pažení v ose os kolejí. Toto pažení není ani součástí soupisu prací, ani nejsou, v rámci POV, uvažovány výluky obou TK pro jeho zřízení. Toto se mj. týká i SO 26-19-18 (propustek v km177,937) a sousední SO 02 (propustek v rámci stavby výtlaku ČOV) ve zmiňovaném úseku (sloužícímu jako přístupová cesta po tělese dráhy). Není možné (i vzhledem k tomu, že se jedná až o rok 2022) odsunout termín realizace související stavby vyžadující napájení trakčního vedení pro úsek Blansko – Březová nad Svitavou z TNS Blansko o cca 3 měsíce dopředu, tedy na 09-11/2022? Pokud to možné není, prosíme o sdělení nové přístupové komunikace k uvedeným mostním SO, která bude k dispozici časově bez omezení.

**Odpověď:**

Termínem 06/2022 bylo myšleno 30. 6. 2022. V odpovědi na dotaz č. 11 jsme uvedli, že pro realizaci zmíněných mostních objektů SO 26-19-16 (km 177,699) a SO 26-19-17 (km 177,734) je v koleji č. 2 k dispozici SP2 – SP4, tj. 6,5 měsíce (1. 10. 2021 – 15. 4. 2022), dále navíc nickolejné 2,5 měsíce SP5 a část SP6 (16. 4. 2022 - 30. 6. 2022), kdy je po tuto dobu možný příjezd k těmto mostům od ZS 178,3 v tělese v ose koleje č. 2., kde se na závěr bude realizovat i nový železniční spodek.

K tomuto dodáváme, že se jedná o období, kdy je možné se ke zmíněným objektům dostat od žst. Blansko. Po skončení tohoto období, až do konce nickolejné výluky, tedy dalších cca 5,5 měsíce, je stále možné na mostech pracovat, a to za předpokladu předchozího návozu materiálu a techniky od Blanska k mostu km 177,734 a příjezdu k mostu km 177,699 od ZS km 177,2 a ZS km 177,5 (viz obr. níže) po železničním tělese s průjezdem tunelem č. 10, kdy do té doby bude realizován propustek km 177,432.



**Dotaz č. 37:**

V DSP obou staveb (stavby Brno-Maloměřice St.6 – Adamov, BC a Adamov – Blansko, BC ) se mezi souvisejícími stavbami objevuje stavba Rekonstrukce nástupišť v ŽST Adamov. Je třeba dokumentace k této související stavbě.

Důvod: v rámci stavby Brno-Maloměřice St.6 – Adamov, BC, PS 05-28-01.1 ŽST Adamov, úprava SZZ se mají měnit vyjmenované stávající KO v TÚ Brno-Maloměřice – Adamov (s vnitřní výstrojí v SÚ ŽST Adamov) za nové interoperabilní. Napájení kolejových obvodů má být zajištěno z nového univerzálního napájecího zdroje zřízeného v rámci související stavby (bez konkrétního určení související stavby).

V rámci stavby Adamov – Blansko, BC, PS 25-28-01 ŽST Adamov, úprava SZZ se mají měnit vyjmenované stávající KO v TÚ Adamov – Blansko (s vnitřní výstrojí v SÚ ŽST Adamov) za

nové s přijímači TCR. Napájení kolejových obvodů má být zajištěno z nového univerzálního napájecího zdroje zřízeného v rámci související stavby „Rekonstrukce nástupišť v ŽST Adamov“.

**Odpověď:**

*Dokumentace bude poskytnuta vítěznému uchazeči.*

**Dotaz č. 38:**

V případě, že nedojde k souběžné realizaci staveb Brno-Maloměřice St.6 – Adamov, BC a Adamov – Blansko, BC se stavbou Rekonstrukce nástupišť v ŽST Adamov – jak má být zajištěno napájení nově dodávaných KO?

**Odpověď:**

*Uchazeči budou ve svých nabídkách uvažovat s realizací uvedených staveb souběžně. Zveřejnění veřejné zakázky na realizaci stavby Rekonstrukce nástupišť v žst. Adamov zadavatel předpokládá v březnu 2021.*

**Dotaz č. 39:**

**PS 26-14-06 Zast. Adamov zastávka, kamerový systém**

Ve výkazu výměr

položka č.20

20 75IH61 UKONČENÍ KABELU OPTICKÉHO DO 12 VLÁKEN KUS 12,000  
správně má být 6 kusů. Ukončují se tři úseky 3x2 = 6 kusů

Položka č. 23

23 75IK11 MĚŘENÍ STÁVAJÍCÍHO OPTICKÉHO KABELU VLÁKNO 24,000  
správně má být 36 vláken. Měří se tři úseky po 12 vláknech 3x12 = 36 vláken

Položka č. 26

26 75J821 OPTICKÝ PIGTAIL SINGLEMODE DO 2 M KUS 28,000  
správně má být 6x12 pigtailů = 72 kusů

Žádáme zadavatele o prověření a případnou opravu výkazu výměr.

**Odpověď:**

*Položka ukončení kabelu byla opravena. Pro správnou funkci kamerového systému je nutno ukončit z každého kabelu u technologické skříňky pouze 2 vlákna. Lze taky ukončit celý buffer = 4 vl.*

*Pro variantu ukončení celého bufferu bude výsledné měření 12 vláken. Počet pigtailů bude 6x4=24 kusů.*

*V případě ukončení 2 vláken ve skříňce bude měření pouze 6 vláken s počtem pigtailů = 12 kusů.*

*Položky byly upraveny pro ukončení celého bufferu.*

**Dotaz č. 40:**

SO26-17-01: zadavatel na základě dotazu upravil výměru pol.č.51 (protihlukové bokovnice), ale neupravil měrnou jednotku (správně by měla být „m“). Žádáme o opravu.

**Odpověď:**

*V položce byla opravena měrná jednotka z m2 na metr běžný.*

**Dotaz č. 41:**

SO26-17-01: k pol.č.52 a 53 soupisu prací (výměny jazyků a opornic):

- Zadavatel upravil výměry, ale neupravil měrné jednotky (správně by měly být „m“). Žádáme o opravu.
- V popisu položek je uvedena pouze výměna jazyků a opornic, nikoli také středových kolejnic. Žádáme o opravu.
- Pol.č.53 reprezentuje dodávku materiálu pro výměnu; tj. kolejnice, jazyky a opornice. Ceny za 1m jsou však u kolejnice, jazyku a opornice zásadně jiné a nelze je tak bez zkrácení ocenit v jedné položce. Navrhujeme proto rozdělit pol.č.53 zvlášť pro kolejnice (2\*(12,582+12,568+12,518+12,496)=100,328m) a zvlášť pro komplet jazyk + opornice (4kpl). Ještě vhodnější by bylo pol.č.52 a 53 nahradit jednou položkou pro dodávku a výměnu středových kolejnic (100,328m) a jednou položkou pro dodávku a výměnu jazyka + opornice (4kpl). Provede zadavatel úpravu?

**Odpověď:**

*V položkách byla opravena měrná jednotka z m2 na metr běžný. Položky č. 52 a 53 byly nahrazeny položkou pro dodávku a výměnu kompletu jazyk + opornice a položkou pro dodávku a výměnu středových kolejnic.*

**Dotaz č. 42:**

SO26-17-01: zadavatel v odpovědi na dotaz č.20 konstatuje, že výměra pol.č.21 soupisu prací (nově pol.č.18 – broušení) je správná. Výměra této položky je 14490,239m, součet výměr opravených pol.č.47 a 48 je 3890,832+9436,849=13327,681m; výměra pol.č. 18 je tedy o 1162,558m větší. Kde má být realizováno toto další broušení nad rámec kolejí zřizovaných dle pol.č.47 a 48?

**Odpověď:**

*V popisu položky i ve výpočtu je to rozepsáno. Toto další broušení je v délce koleje, kde je realizována směrová a výšková úprava (výhybky a napojení kolejí na zhlaví obou stanic).*

**Dotaz č. 43:**

SO26-17-01: nerozumíme odpovědi na dotaz č.21. Doplnění popisů pol.č.47 a 48 soupisu prací o podrobnější specifikaci nemění nic na skutečnosti, že různě vybavené pražce mají různou cenu a nelze je proto bez zkreslení ocenit jednou společnou jednotkovou cenou. Výměry jednotlivých kombinací skladby kolejového roštu má zadavatel správně spočítané v příloze Technické zprávy; stačí tedy tyto hodnoty přenést do položek soupisu prací. Znovu proto žádáme o tuto úpravu.

**Odpověď:**

*V platném ceníku OTSKP se položky pro tyto kombinace jednotlivých pražců a upevnění nenachází, proto necháváme položky dle ceníku se specifikací v popisu položky. Výčet všech kombinací pražců a upevnění je přehledně uveden v technické zprávě.*

Vzhledem ke skutečnosti, že byly zadavatelem provedeny změny/doplnění zadávací dokumentace, postupuje zadavatel v souladu s ust. § 99 odst. 2 ZZVZ a prodlužuje lhůtu pro podání nabídek tak, aby od okamžiku změny činila celou původní délku lhůty pro podání nabídek, tedy prodlužuje lhůtu na den 25. 2. 2021. Provedenou změnu lze považovat za takovou změnu, která by rozšířila okruh možných účastníků zadávacího řízení. V rámci prodloužení lhůty bylo mimo jiného zohledněno i jednodenní prodloužení s odpovědí na dotazy č. 27 – 28.

Zadavatel je dle § 212 odst. 4 ZZVZ v případě změny informací uvedených ve formuláři povinen odeslat opravný formulář. Formulář F14 – Oprava – Oznámení změn nebo dodatečných informací bude uveřejněn na webovém portálu [www.vestnikverejnychzakazek.cz](http://www.vestnikverejnychzakazek.cz) (evidenční č. VZ Z2020-046618). Změny se týkají těchto ustanovení:

**Oddíl IV. 2.2):**

rušíme datum 5. 2. 2021 v 10:00 hod. a nahrazujeme datem 25. 2. 2021 v 10:00 hod.,

**Oddíl IV. 2.7):**

rušíme datum 5. 2. 2021 v 10:00 hod. a nahrazujeme datem 25. 2. 2021 v 10:00 hod.

Vysvětlení/ změnu/ doplnění zadávací dokumentace včetně příloh zadavatel uveřejňuje na profilu zadavatele na webovém portálu <https://zakazky.spravazeleznice.cz/>

**Příloha:**

Pokyny pro dodavatele\_nadlimitní\_Adamov\_Blansko\_19\_01\_2021.docx

XDC\_Adamov-Blansko\_zm04\_20210120.xml

XLS\_Adamov-Blansko\_zm04\_20210120.xls

V Praze dne 20. 1. 2021

**Ing. Karel Švejda, MBA**

ředitel odboru investičního

na základě „Pověření“ č. 2449

ze dne 11. 5. 2018

Správa železnic, státní organizace